

農林水産委員会 近藤裕人一般質問「愛知県の農業振興」について

Q 愛知県の農業振興について何うが、まず県内の酪農農家の減少について、どのような対策を講じているのか。



A 海外から輸入の飼料原料の価格高騰で、畜産農家の中でも特に酪農農家の廃業が加速しており、国の補助制度と連動し、配合飼料の購入費に助成、酪農家や肉用牛農家が購入する乾牧草などの粗飼料に対して県独自の助成を行っている。さらに自給飼料生産振興事業費の中の耕畜連携支援強化事業により、県内での飼料作物の栽培を拡大する取組を進めており、国の畜産クラスター事業を活用して新規に酪農に取り組む担い手の確保にも努め、12月議会で認められた畜産クラスター事業約580,000千円により、知多地域でこれまでの従業員が独立して新たに酪農を開始するための施設を整備することとしている。

Q 畜産農家のみならず、高齢化を理由に離農する農家、相続などによる「土地持ち非農家」も増加している。愛知県の農業が衰退しないように、農家が安心して農業を継続できるような、農業法人が雇用を伴った農業を展開できないか、経産局のような産業空洞化対策減税基金のように農業水産局として農業振興に資する財源確保を検討できないか何う。

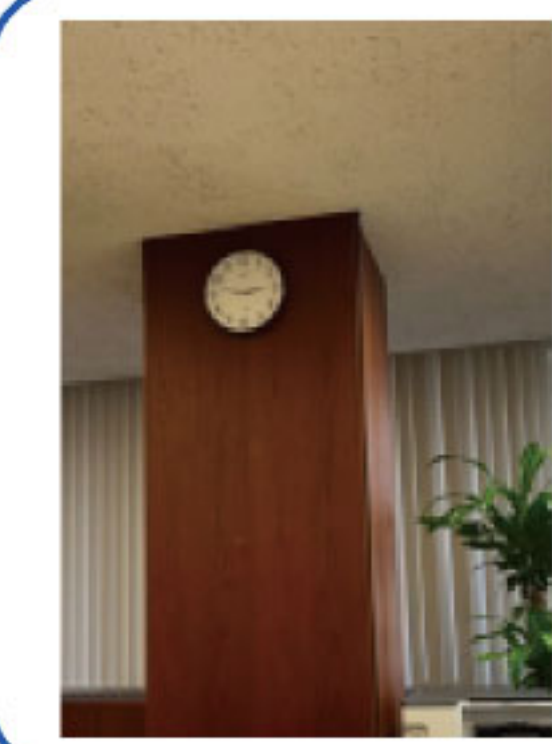
A 今の状況では新たな財源確保より、愛知県産地パワーアップ事業等を有効に活用して農業者の投資を進めて県内の農業の生産性の向上をしっかりと進めたいと考えているが、農業者の高齢化や土地持ち非農家の増加、担い手不足に関しては非常に危機感を持っており、

担い手の方に集積する取り組みとして、農地中間管理事業を使って農地を集めるとともに、一方で労働力不足等に対してはスマート農業の技術を開発、導入して、競争力のある体制にする必要があると考える。地域によって担い手不足、小規模な人が多いので、集落全体で農業を守っていくために、集落営農を進め、六次産業化などによって地域の資源を有効活用して、収益を得る仕組みを作りたい。県として積極的に考えていきたい。新規就農者に対して年間150万円助成する国の農業次世代人材投資資金も有効に活用して新規就農者のハードルをできる限り下げた農業にしっかり取り組んでいただけるように考えている。

2月議会で決議された意見書（3/25閉会日提出）

- ・国民皆歯科検診の実現医について
・火葬場の整備等に対する支援について
・「誰もが安心して暮らせる社会」の実現について
・ドクターヘリ・消防防災ヘリコプター操縦士等の育成支援の強化について
・子どもの自殺対策の強化について

「3.11」東日本大震災被災者追悼の黙禱



3月11日の本会議散会後、そのまま議事堂控室に居残っていたところ、「東日本大震災への黙禱！」の全庁館内放送が入り、部屋にいた議員全員で黙禱でした。東日本大震災から13年の年月が流れましたが、今年は元日の能登半島地震もあったことから、あらためて南海トラフ地震への備えについて、しっかりと認識しなければと思います。



いつまでも愛知・県政レポート

発行：〒470-0113 日進市栄1-1719 ルミエール日進1102号 TEL0561-58-9016 近藤ひろひと事務所 発行責任者：愛知県議会議員 近藤裕人



尾張東老人クラブ大学講座で挨拶する 近藤 裕人

新型コロナウイルス感染症の5類移行となって迎える新年度、皆様におかれましては、ご健勝のこととお慶び申し上げます。

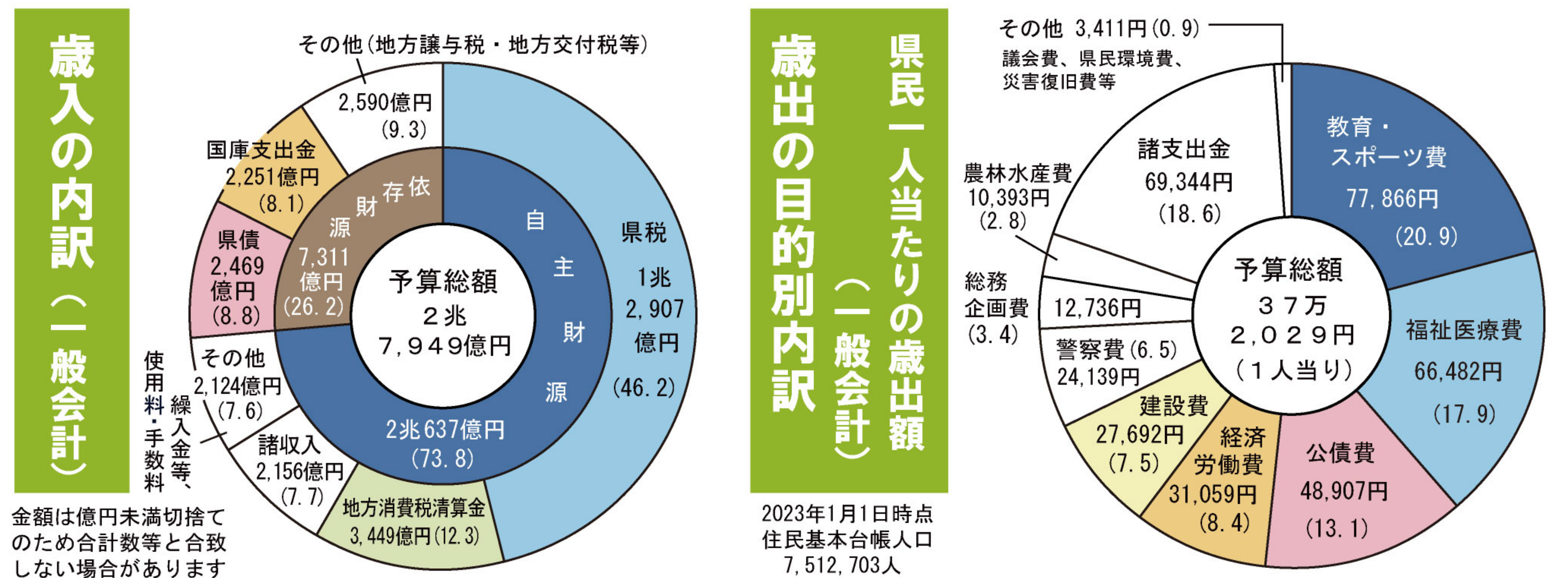
さて、去る2月19日から3月25日までの36日間の会期で令和6年2月愛知県定例議会が開かれ、令和5年度補正予算、令和6年度当初予算はじめ上程された議案は、とりわけ当初予算案に関しては、3日間にわたる本会議場での議案質疑や、9つの各常任委員会でも慎重審議となり、閉会日に本会議場で全て可決承認、また最終日に提出された意見書も採択となりました。

今レポートでは、年間で最も重要な議案である、令和6年度一般会計当初予算2兆7,949億円の概要や内訳についてを表面で、裏面にその主な事業について掲載いたします。

そのほか私の委員会での議案質疑・一般質問や、前号以降の視察・活動について報告いたしますので、お読みいただき、ご意見・ご要望を電話、ファックス、メールなどでお気軽にお寄せいただければと思います。どうぞよろしくお願いいたします。

愛知県議会議員(日進市・愛知郡) 近藤 裕人

愛知県令和6年度一般会計当初予算 2兆7,949億円



金額は億円未満切捨てのため合計数等と合致しない場合があります

2023年1月1日時点 住民基本台帳人口 7,512,703人

Table with 2 columns: Category (一般会計, 特別会計, 企業会計, 合計) and Amount (2兆7,949億4,400万円, etc.).

- 予算編成「14の柱」
1 「リニア大交流圏」の形成
2 産業首都あいち
3 農林水産業の振興
4 次代を創る教育・人づくり
5 安心と支え合いの福祉・社会づくり
6 安心できる医療体制の構築
7 誰もが活躍できる社会づくり
8 あいちのグローバル展開
9 選ばれる魅力的な地域づくり
10 安全・安心なあいち
11 環境首都あいちの推進
12 東三河の振興
13 地方分権・行財政改革の推進
14

◆近藤裕人視察調査 活動報告 (自民党県議団一二三会海外視察・議連県外調査等)

自民党愛知県議員団一二三会 大韓民国視察(1/29~3/1)



韓国京畿道水原市の京畿道政府庁舎で、アジア競技大会仁川大会のメイン会場だったアシード主競技場を訪れ、競技を手渡して意見交換。愛知県と京畿道が2015年に交わした友好交流及び相互協力に関する覚書に基づき、高校生留学など青少年交流を復活させ、積極的な交流を協力して進めたいと話しました。

自民党議団フラワー産業振興議連 沖縄視察(1/24~25)



沖縄県農林水産部園芸振興課担当から、沖縄県の園芸の概要と花卉振興について説明を受け、生産現場の視察は小ギク生産農業者。路地での電照栽培と平張施設を視察しました。

SMS by GLイベント(3/14)



常滑市空港島のAichi Sky Expoで開催の「SMS(スマート・マニファクチャリング・サミット)」を視察、愛知県の経済産業局、観光コンベンション局担当者から、いくつかのブースでの案内を受け、パネルディスカッションを聴きました。

近藤裕人の主な活動・参加行事報告

令和6年1月~3月

すべての卒業式などにお祝いに伺えなかったため、この場をかりて、皆様おめでとうございました!

- 1月 1日 折戸八幡社・朝起き会元朝式
3日 相野山八幡社歳旦祭
6日 日進市商工会新春賀詞交換会
7日 日進市・東郷町消防出初式
9日 委員監査(畜産総合センターほか)
10日 自民党議団県政調査会~15日
10日 日進市書道連盟「学生書き初め・児童画展」
11日 第8回にしん端っでマルシェ
16日 委員監査(総合看護学校ほか)
18日 アジア・アジア競技大会推進特別委員会県内調査
24日 フラワー産業振興議員連盟県外調査~25日
22日 愛知池レディースロングラン・琴苑社中展
日本舞踊鳳流舞い初め会・東郷町令和5年度伝統文化発表会
2月 1日 日進市少年軟式卒業記念野球大会
4日 東郷町白鳥神社祈念祭・夫婦稲荷祭
6日 尾張東ブロック老人クラブ大学講座
8日 日進市幼稚園連盟幼児教育懇談会
9日 自民党議団運輸振興議連県内調査
10日 モリコロパーク de 雪まつり
11日 日進市スポ協まつりインドアスポーツ体験会
14日 監査委員協議会
18日 第7回愛知池駅伝大会・富士浅間神社祈年祭典
19日 令和5年2月定例愛知県議会開会~3/25
24日 中部大学第一高等学校卒業証書授与式
25日 日進キックボクシング卒団式
27日 ジブリパーク「魔女の谷」見学会
28日 愛知県議会代表質問
3月 1日 日進少年野球入団説明会
4日 愛知県2月定例議会一般質問
6日 愛知県2月定例議会議案質疑~8日
11日 愛知県2月定例会一斉委員会・本会議
13日 愛知県農林水産委員会
14日 スマートマコカチャレンジサミット あいちスカイエキスポ
16日 ジブリパーク「魔女の谷」開園式典
藤枝いきいきクラブ総会
17日 にしんスポーツフェスタ
第25回音楽祭inTOGO(合唱の部)
20日 2024北斗旗全日本空道選手権西日本大会
22日 監査委員協議会
23日 日進ベタニヤ幼稚園卒園式
24日 香久山区自治会総会
25日 令和6年2月愛知県定例議会閉会



日々の活動はブログ、Twwiter、Facebookをどうぞご覧ください。

愛知県議会議員 近藤裕人

検索



あいさつは、生活の基本。地域作り、防犯でも効果抜群。「あいさつ運動」を広げましょう!!



◆次世代を担う人材の発掘・育成

「ジブリパークのある愛知」の魅力発信  
 予算額 184,361千円

ジブリパーク推進事業費 60,151千円  
 GP周遊観光促進事業費 124,210千円

愛知万博20周年記念事業  
 予算額 506,466千円

＜愛知万博20周年記念事業の概要＞  
 ○会期：2025年3月25日から2025年9月25日まで  
 (185日間)

○会場：愛・地球博記念公園  
 ○メインテーマ：つなく未来(あした)へ  
 ○開催イメージ：

- ・地球市民交流センターや園路等で、万博の理念や成果を伝える展示・常設展示イベントを展開
- ・土日祝日や夏休み期間等に、毎月2週末程度、テーマを決めた実行委員会主催の目玉イベントを開催
- ・既存イベントとの連携、市町村・企業・大学等との協働イベントを開催
- ・ジブリパークと連携したイベントの実施
- ・大阪・関西万博関連イベントの実施検討



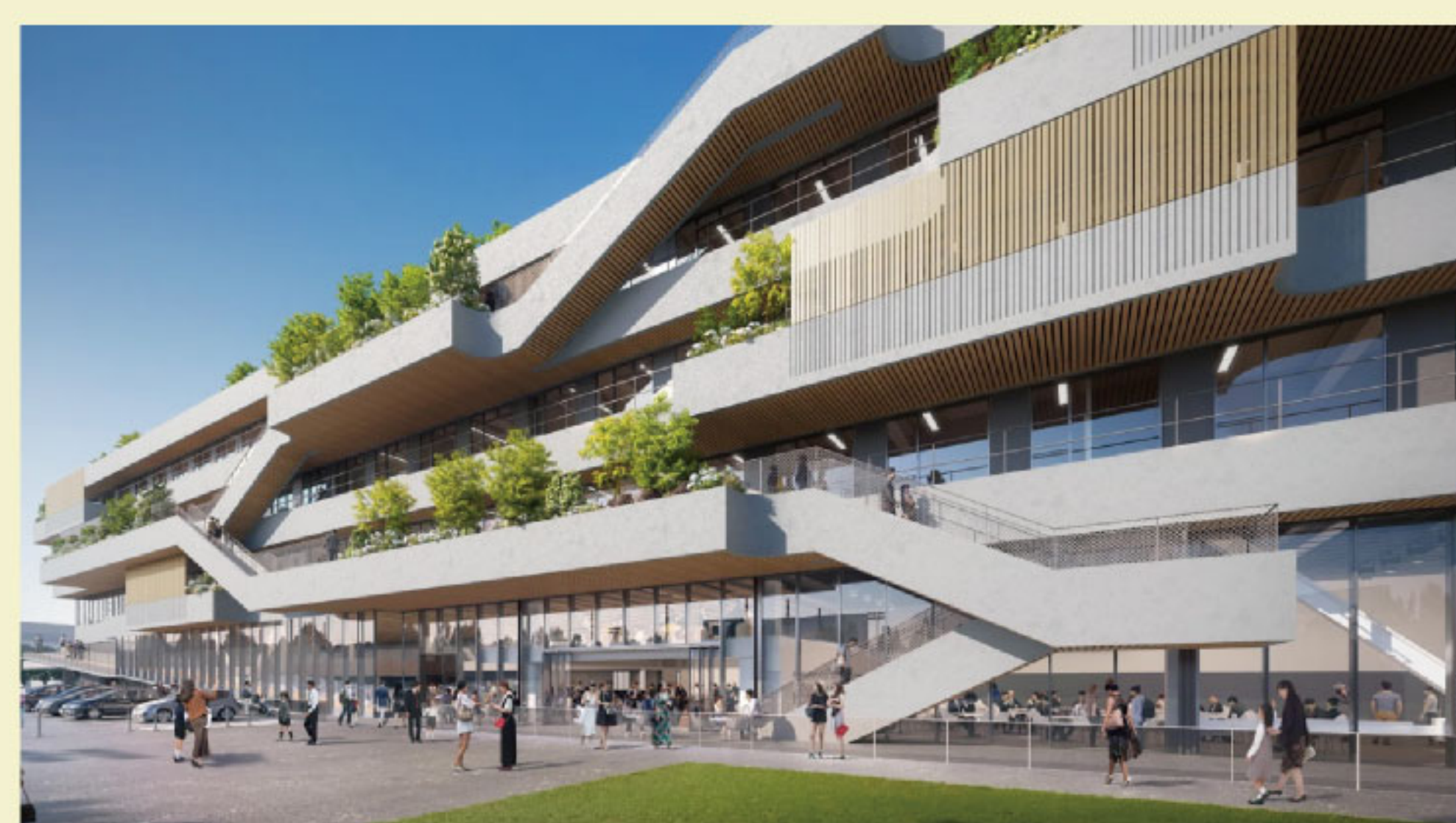
結婚を希望する若者への支援(少子化対策推進費)  
 予算額 238,741千円

- ・大規模婚活イベントの開催
- ・婚活イベントを開催する市町村への支援(新規)
- ・民間婚活イベントへの補助  
 出会い応援団(非営利団体)、定員10名以上  
 対象団体数：25団体  
 補助額：上限20万円/団体
- ・オンライン型結婚支援センターの開設(新規)
- ・結婚支援コンシェルジュによる取組支援  
 支援対象：市町村、企業等

◆「ステーションAi」プロジェクト推進

スタートアップで持続的なイノベーション創出する  
 愛知県独自のエコシステムの形成を目指す  
 予算額 12,804,700千円

STATION Ai 管理運営事業費 10,829,594千円  
 (外に債務負担行為 4,030,000千円)  
 あいち創業館管理運営事業費 497,166千円  
 PRE-STATION Ai 事業費 302,567千円  
 STATION Ai パートナー拠点事業費 62,171千円  
 海外スタートアップ支援機関連携推進事業費 740,530千円  
 スタートアップ支援事業費 372,672千円



◆次代を創る教育・人づくり

県立学校体育館等への空調設備  
 予算額 4,527,330千円

- ・高等学校(新規)  
 対象145校292棟、うち令和6年度整備36校74棟(工事方式)
- ・特別支援学校  
 対象26校27棟、うち令和6年度整備12校12棟(リース方式)



※写真は2023年度に県立特別支援学校体育館に設置した例

私立学校施設設備整備費補助  
 予算額 1,700,000千円

- ・体育館等への空調設備の整備について、国の補助に県が独自上乗せ補助(新規)
- ・スクールバス購入費用を補助対象に追加(新規)
- ・耐震化の促進やICT教育環境等の充実支援を継続

◆カーボンニュートラルの実現

県産木材を始めとする木材利用の促進  
 予算額 164,105千円

- ・AICHI WOODY AWARD(新規)  
 県内学生を対象に木造建築の設計コンペを実施
- ・市町村職員を対象に木造木質化の技術者育成講座
- ・大径材の需要拡大に向けたサプライチェーンモデルの構築(新規)
- ・非住宅建築物の木造化普及啓発(新規)

ゼロエミッション自動車の普及加速  
 予算額 645,581千円

- ・EV、PHV、FCVの自動車税種別割課税免除
- ・中小企業者や旅客貨物運送事業者等に対しEV、PHV、FCV等を導入する経費の一部を補助  
 乗用車の補助単価の見直し  
 FCV：60万円→100万円  
 PHV：20万円→10万円
- ・上記の補助対象に燃料電池トラックを追加、車両本体価格と通常車両価格との差額×1/6を補助
- ・充電インフラ整備促進費補助金(新規)  
 集合住宅や工場・事務所、商業施設、宿泊施設、自治会集会所等にEV、PHVの充電設備を設置する事業者等に対し、経費の一部を補助します。  
 補助率：1/4・補助上限額：125万円(急速充電)、17.5万円(普通充電)

民間住宅省エネ改修事業費補助金(新規)  
 予算額 20,825千円

- ① 省エネ診断  
 事業主体：市町村  
 補助率：2/3(国1/3、県1/6、市町村1/6)  
 上限：12万円/戸
- ② 省エネ設計・改修(省エネ基準レベル)  
 事業主体：市町村  
 補助率：2/5(国1/5、県1/10、市町村1/10)  
 上限：30万円/戸
- ③ 省エネ設計・改修(ZEHレベル)  
 事業主体：市町村  
 補助率：4/5(国2/5、県1/5、市町村1/5)  
 上限：70万円/戸

住宅用地球温暖化対策設備導入促進費補助金(拡充)  
 予算額 340,000千円

- ・太陽光発電の自家消費の拡大を図るため、蓄電池の補助制度を拡充  
 補助基準額 10万円/基 → 40万円/基
- ・燃料電池等を導入する個人に、導入経費の一部を市町村との協調により補助

再生可能エネルギー設備導入支援事業費補助金  
 予算額 184,571千円

- ・自家消費型の再生可能エネルギー発電等設備を導入する事業者に対し、導入経費の一部を補助

省エネルギー設備等導入支援事業費補助金  
 予算額 96,600千円

- ・省エネルギー設備の導入や建築物をZEB化する事業者に対し、導入経費の一部を補助

◆子どもが輝く未来の実現に向けて

子ども・子育て支援制度を着実に推進し、  
 保育サービスの充実を図る  
 予算額 37,110,579千円

- 1 施設型教育・保育給付費 27,457,826千円
- 2 地域型保育給付費負担金 2,882,650千円
- 3 子育て支援施設等利用給付費負担金 434,828千円
- 4 地域子ども・子育て支援事業費補助金 6,965,983千円
- 5 低年齢児途中入所円滑化事業費 60,000千円
- 6 1歳児保育実施費 144,576千円
- 7 第三子保育料無料化等事業費補助金 164,716千円



◆地震に強い安全・安心なあいち

地震対策推進費 予算額 72,444,453千円

- 1 命を守る 57,315,363千円  
 住宅・建築物の耐震化促進  
 河川・海岸堤防等の耐震化等の推進  
 緊急輸送道路等の整備促進
- 2 生活を守る 108,004千円  
 医療施設の耐震化支援  
 災害時要配慮者に係る広域支援体制整備
- 3 社会機能を守る 6,682,597千円  
 県営水道施設の整備促進  
 流域下水道施設の整備促進
- 4 迅速な復旧・復興を目指す 188,511千円
- 5 防災力を高める 8,149,978千円



愛知県基幹的広域防災拠点の整備  
 予算額 4,590,693千円  
 (外に債務負担行為 21,426,196千円)

ゼロメートル地帯における広域的な防災活動拠点の整備  
 予算額 409,907千円  
 (外に債務負担行為 1,805,103千円)

◆スポーツ王国あいち

アジア・アジアパラ競技大会開催に向けた取組を進めます

予算額 4,556,762千円  
 (外に債務負担行為 14,047,349千円)

愛知・名古屋アジア・アジアパラ競技大会組織委員会  
 負担金 3,423,324千円  
 アジア・アジアパラ競技大会愛知・名古屋合同準備会  
 負担金 262,908千円  
 推進事務費 35,109千円  
 アジア・アジアパラ競技大会市町村施設改修事業費補助金  
 775,071千円  
 宿泊施設バリアフリー整備推進事業費(新規)  
 60,350千円

新体育館(愛知国際アリーナ)の整備を推進  
 予算額 25,700,440千円  
 (外に債務負担行為 1,318,438千円)

＜新体育館(愛知国際アリーナ)の概要＞  
 PFI事業者 株式会社愛知国際アリーナ  
 建築面積 約26,500㎡ 延床面積 約63,000㎡  
 階層 地上5階 最高高さ 41.0m  
 最大収容人数 17,000人(立見含む)  
 事業計画地 名城公園北園の一部(約46,000㎡)

